

**Branche Viewer
Gehandicaptenzorg
Kwartaal 2024-1**

**Zekeringstraat 17A
1014 BM Amsterdam
(020) 422 97 71
info@vernet.nl
www.vernet.nl**





	Voorwoord/analyse	3
1.	Verzuimpercentage naar ziektejaar	4
2.	Tijdreeks verzuimcijfers	5-6
3.	Combinatie verzuimpercentage en meldingsfrequentie	7
4.	Verzuim naar leeftijd	8
5.	Verzuim naar leeftijd en duurklasse	9
6.	Verzuim naar duurklasse (uitgebreid)	10
7.	Verzuim naar grootteklasse	11
8.	Verzuim naar deeltijdklasse	12
9.	Verzuim naar salarisklasse	13
10.	Verzuimkosten	14
11.	Leeftijdsopbouw	15
12.	In- en uitstroom	16
13.	Verzuim naar regio	17
14.	Landelijke verzuimcijfers (Zorgbreed)	18-19
15.	Begrippenlijst	20

Colofon

Vernet Viewer voor de branche GHZ verschijnt vier maal per jaar en wordt geproduceerd door VERNET verzuimnetwerk B.V. te Amsterdam.

Reproductie en overname is toegestaan onder bronvermelding.

Deze Vernet Viewer is gemaakt in opdracht van de Stichting Arbeidsmarkt Gehandicaptenzorg.

Productiedatum: 2 mei 2024



Voorwoord

In de branche Gehandicaptenzorg zijn ongeveer 186 duizend werknemers werkzaam*. Over deze rapportageperiode heeft Vernet 117.815 werknemers geteld. Dit is 63% van de totale werknemerspopulatie. Met dit aantal kan worden aangenomen dat met een betrouwbaarheidsniveau van 95% en een foutmarge van 0,17% de cijfers representatief zijn.

De gegevens van deze Vernet Viewer voor de branche zijn gebaseerd op 102.587 medewerkers. Oproepkrachten, gereïntegreerde WIA-ers en stagiaires zijn hier niet in meegerekend.

Onder werknemers worden zowel fulltimers als parttimers verstaan.

Alle verzuimgrootheden worden berekend exclusief vangnet, tenzij anders vermeld.

* Bron: Arbeidsmarktinformatie Zorg en Welzijn

Analyse

Het verzuim daalt voor het vijfde kwartaal op rij. In het eerste kwartaal van 2024 (voortschrijdend) komt het verzuimpercentage uit op 8,05. Dat is een afname van 5% ten opzichte van een jaar geleden.

Voorheen lag de meldingsfrequentie altijd rond de 1, in 2022 is deze echter enorm gestegen tot 1,44. Deze was nog nooit zo hoog. In 2023 is de daling ingezet en het gemiddeld aantal meldingen komt nu uit op 1,19.

Het verzuim in het tweede ziektejaar blijft toenemen en was niet eerder zo hoog. Dit zien we eveneens terug in het extra lang verzuim dat verder stijgt. De grootste winst kan worden behaald door een afname van het verzuim in duurklasse 92 t/m 365 dagen, aangezien het grootste deel van het verzuim in die categorie valt. Hoewel in de meeste duurklassen het verzuim nu omlaag gaat, wordt de daling van het totale verzuim met name veroorzaakt door de afname (20%) van het kort verzuim (1 t/m 14 dagen) naar 1,19.

Verzuim en meldingsfrequentie gaan beide in alle leeftijdsklassen omlaag. Zorgelijk blijft echter dat in alle leeftijdsklassen boven 25 jaar het extra lang verzuim verder toeneemt.

Opvallende verschillen in verzuim zien we in de deeltijdklassen, waar werknemers die (bijna) fulltime werken een lager verzuim hebben dan de werknemers die tussen 40% en 80% werken. Daarbij zien we weliswaar een hoger verzuim in de lagere salarisklassen, maar het verzuim stijgt juist in de hogere salarisklassen.

De in- en uitstroom zijn deze periode gelijk en beide lager dan een jaar geleden. Daarbij is qua instroom het aandeel van de jongste werknemers groter geworden en geldt dat qua uitstroom voor het aandeel van de oudste werknemers.

Zorgbreed is het verzuimpercentage 7,69. Dit is een daling van 5% vergeleken met een jaar eerder. In alle branches is zowel het verzuim als de meldingsfrequentie gedaald, met de sterkste verzuimdaling bij de ziekenhuizen.

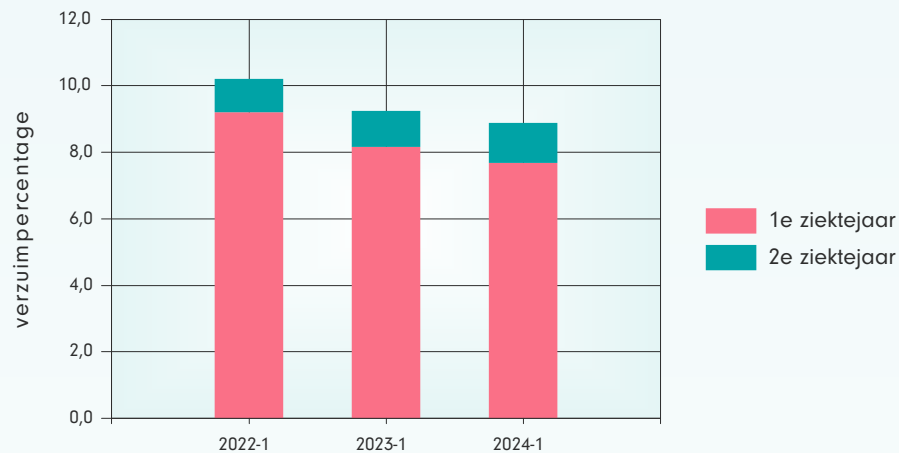


Verzuimpercentage naar ziektejaar

Tabel 1.1 Verzuimpercentage, eerste en tweede ziektejaar per kwartaal

Kwartaal	1e zk-jaar	2e zk-jaar	Totaal
2022-1	9,20	1,00	10,20
2023-1	8,16	1,09	9,25
2024-1	7,68	1,21	8,90

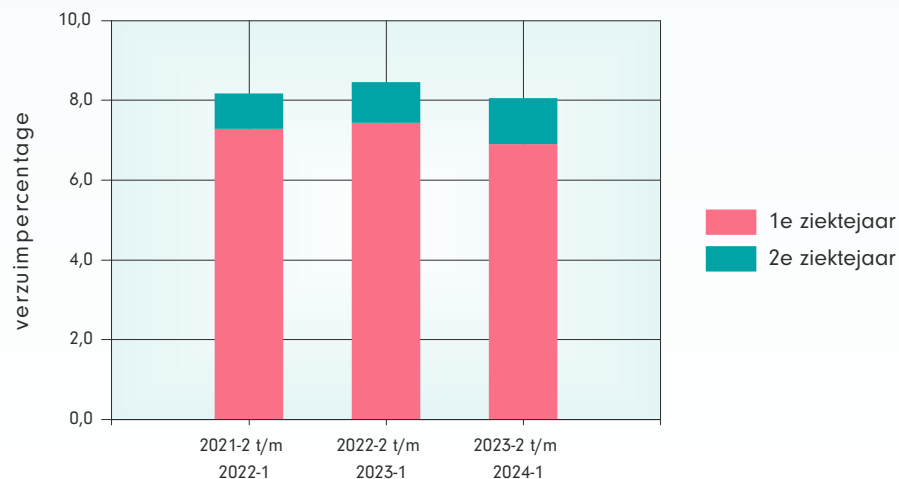
Grafiek 1.1 Verzuimpercentage naar ziektejaar van drie kwartalen



Tabel 1.2 Verzuimpercentage, eerste en tweede ziektejaar per voortschrijdend jaar

Voortschrijdend jaar	1e zk-jaar	2e zk-jaar	Totaal
2021-2 t/m 2022-1	7,28	0,89	8,17
2022-2 t/m 2023-1	7,43	1,02	8,44
2023-2 t/m 2024-1	6,90	1,16	8,05

Grafiek 1.2 Verzuimpercentage naar ziektejaar van drie voortschrijdende jaren



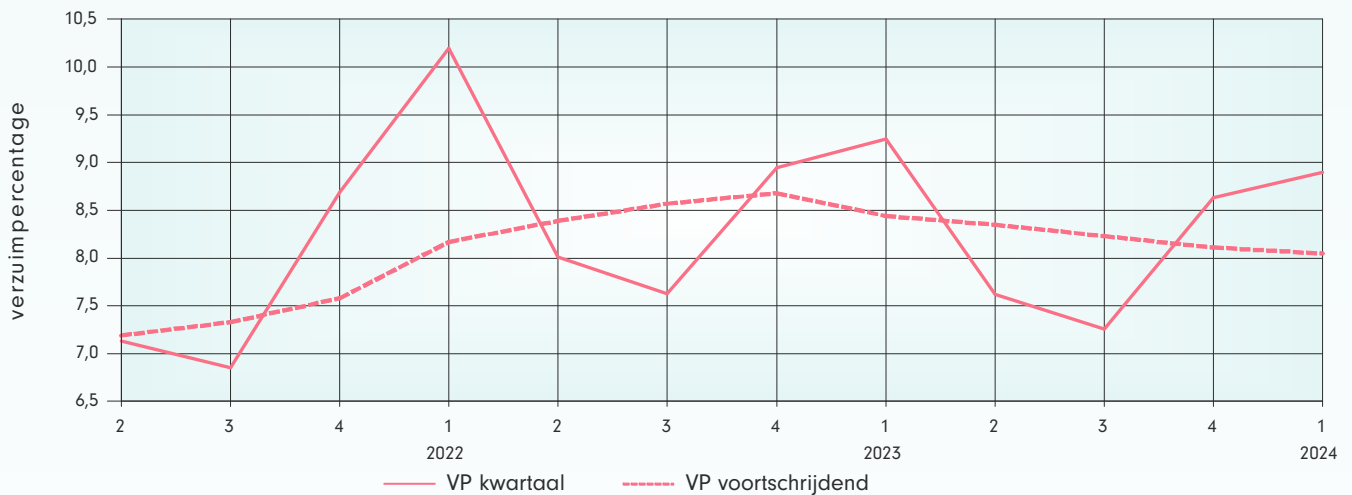


Tabel 2.1 Verzuimpercentage eerste en tweede ziektejaar per kwartaal en voortschrijdend jaar

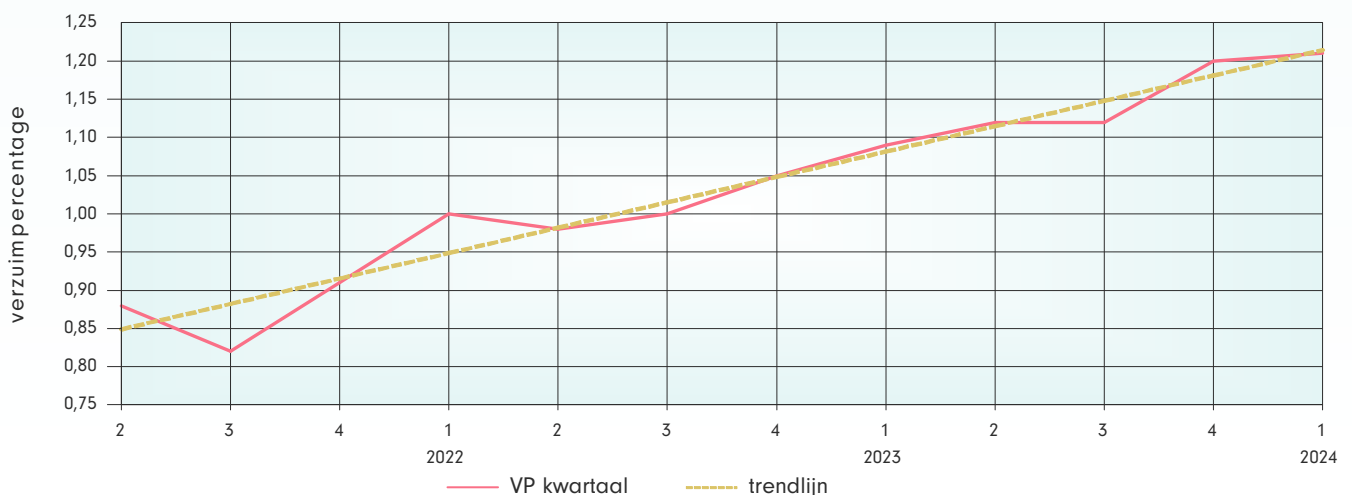
Kwartaal	1e zk-jaar	2e zk-jaar	Totaal
2021-2	6,25	0,88	7,13
2021-3	6,03	0,82	6,85
2021-4	7,79	0,91	8,69
2022-1	9,20	1,00	10,20
2022-2	7,03	0,98	8,01
2022-3	6,63	1,00	7,63
2022-4	7,91	1,05	8,95
2023-1	8,16	1,09	9,25
2023-2	6,50	1,12	7,62
2023-3	6,14	1,12	7,26
2023-4	7,42	1,20	8,63
2024-1	7,68	1,21	8,90

Voortschrijdend jaar	1e zk-jaar	2e zk-jaar	Totaal
2020-3 t/m 2021-2	6,35	0,84	7,19
2020-4 t/m 2021-3	6,49	0,85	7,33
2021-1 t/m 2021-4	6,73	0,86	7,58
2021-2 t/m 2022-1	7,28	0,89	8,17
2021-3 t/m 2022-2	7,47	0,91	8,39
2021-4 t/m 2022-3	7,61	0,96	8,57
2022-1 t/m 2022-4	7,68	1,00	8,68
2022-2 t/m 2023-1	7,43	1,02	8,44
2022-3 t/m 2023-2	7,30	1,05	8,35
2022-4 t/m 2023-3	7,15	1,08	8,23
2023-1 t/m 2023-4	6,98	1,13	8,11
2023-2 t/m 2024-1	6,90	1,16	8,05

Grafiek 2.1 Verzuimpercentage (totaal) per kwartaal en voortschrijdend jaar



Grafiek 2.2. Verzuimpercentage tweede ziektejaar per kwartaal

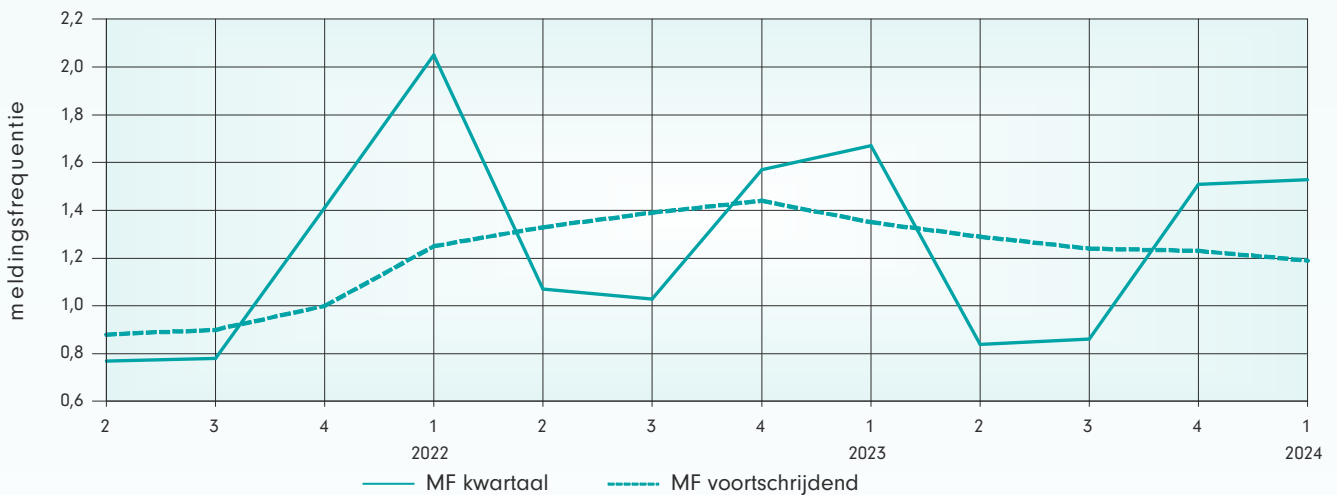




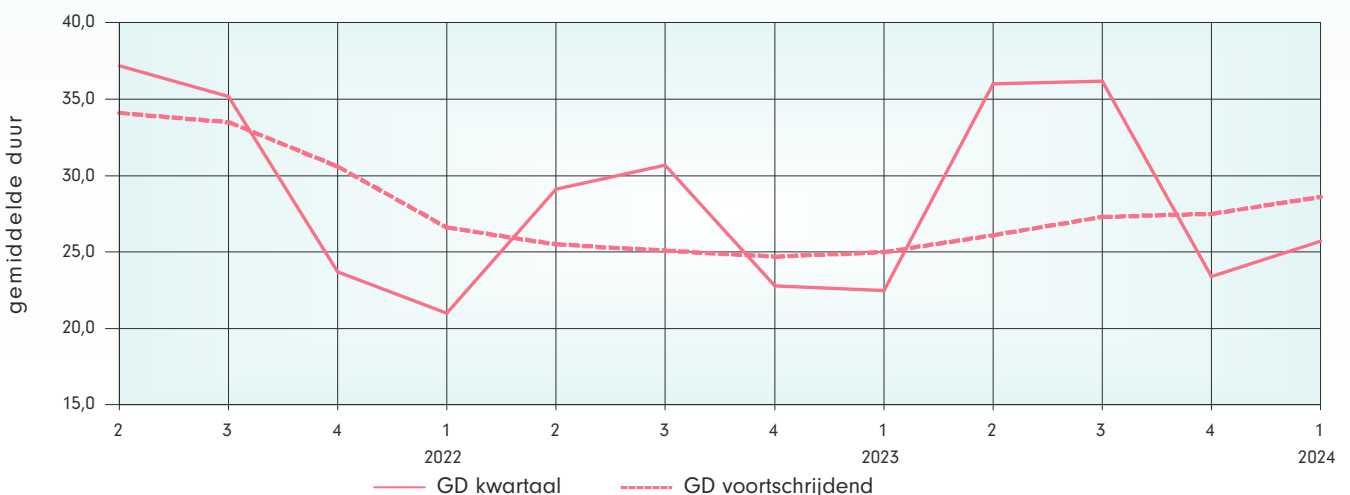
Tabel 2.2 Meldingsfrequentie en gemiddelde duur per kwartaal en voortschrijdend jaar

Kwartaal	MF	GD	Voortschrijdend jaar	MF	GD
2021-2	0,77	37,2	2020-3 t/m 2021-2	0,88	34,1
2021-3	0,78	35,2	2020-4 t/m 2021-3	0,90	33,5
2021-4	1,41	23,7	2021-1 t/m 2021-4	1,00	30,6
2022-1	2,05	21,0	2021-2 t/m 2022-1	1,25	26,6
2022-2	1,07	29,1	2021-3 t/m 2022-2	1,33	25,5
2022-3	1,03	30,7	2021-4 t/m 2022-3	1,39	25,1
2022-4	1,57	22,8	2022-1 t/m 2022-4	1,44	24,7
2023-1	1,67	22,5	2022-2 t/m 2023-1	1,35	25,0
2023-2	0,84	36,0	2022-3 t/m 2023-2	1,29	26,1
2023-3	0,86	36,2	2022-4 t/m 2023-3	1,24	27,3
2023-4	1,51	23,4	2023-1 t/m 2023-4	1,23	27,5
2024-1	1,53	25,7	2023-2 t/m 2024-1	1,19	28,6

Grafiek 2.3 Meldingsfrequentie per kwartaal en voortschrijdend jaar



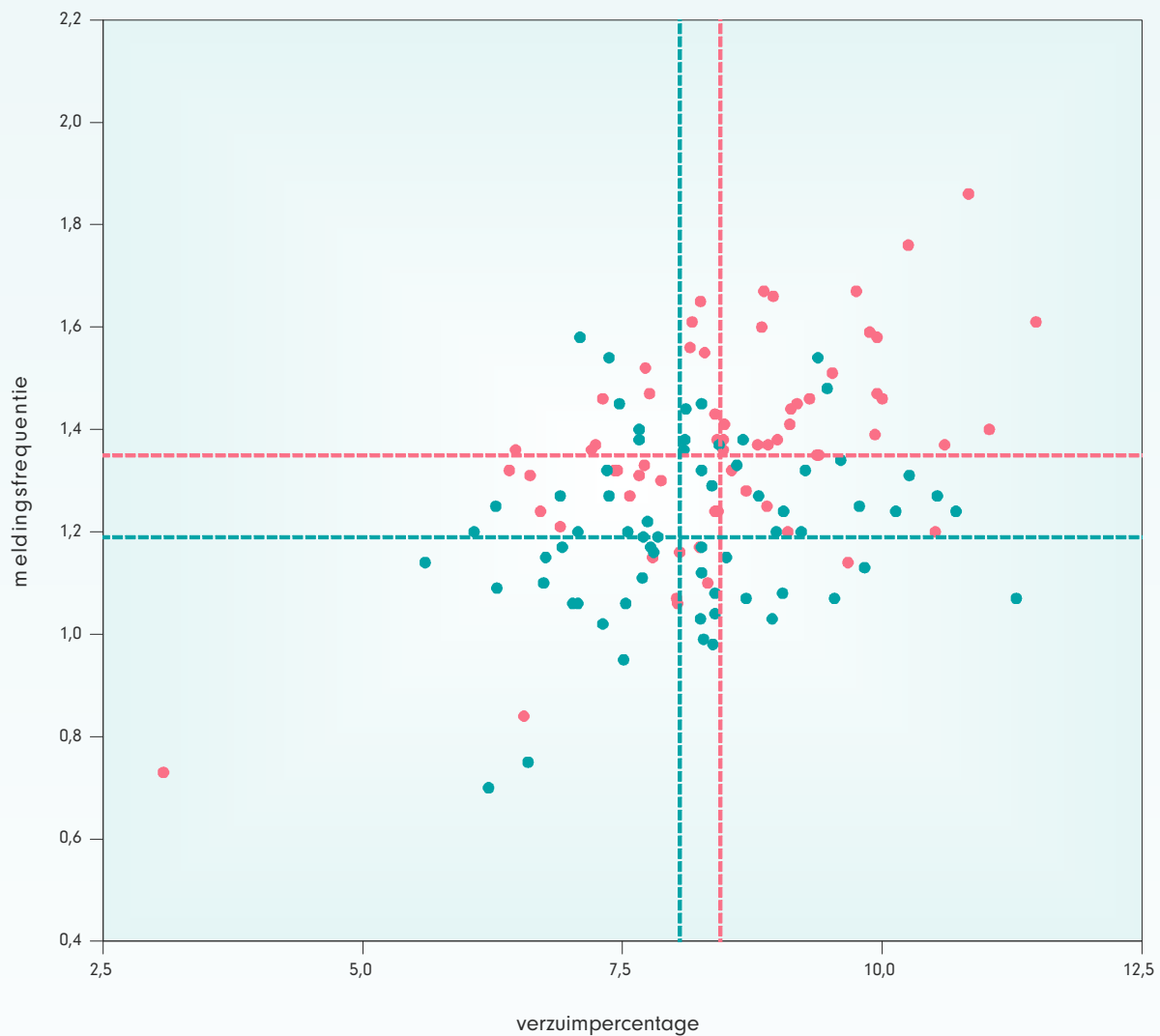
Grafiek 2.4 Gemiddelde duur per kwartaal en voortschrijdend jaar





Combinatie verzuimpercentage en meldingsfrequentie

Grafiek 3.1 Combinatie verzuimpercentage en meldingsfrequentie



● 2022-2 t/m 2023-1 ● 2023-2 t/m 2024-1



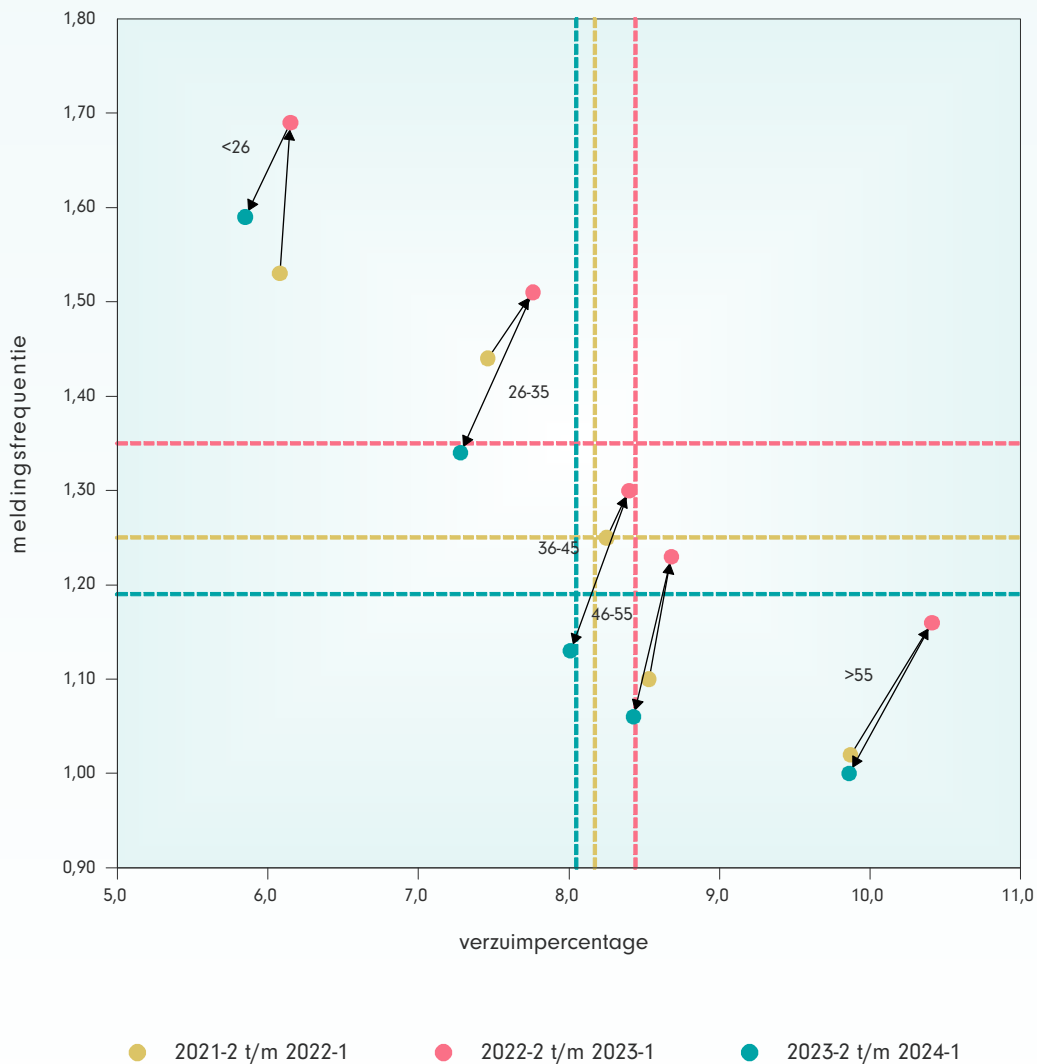
Tabel 4.1 Verzuimpercentage naar leeftijdsklasse per voortschrijdend jaar

Leeftijdsklasse	2021-2	2022-2	2023-2
	t/m 2022-1	t/m 2023-1	t/m 2024-1
25 jaar en jonger	6,08	6,15	5,85
26 t/m 35 jaar	7,46	7,76	7,28
36 t/m 45 jaar	8,25	8,40	8,01
46 t/m 55 jaar	8,53	8,68	8,43
56 jaar en ouder	9,87	10,41	9,86
totaal	8,17	8,44	8,05

Tabel 4.2 Meldingsfrequentie naar leeftijdsklasse per voortschrijdend jaar

Leeftijdsklasse	2021-2	2022-2	2023-2
	t/m 2022-1	t/m 2023-1	t/m 2024-1
25 jaar en jonger	1,53	1,69	1,59
26 t/m 35 jaar	1,44	1,51	1,34
36 t/m 45 jaar	1,25	1,30	1,13
46 t/m 55 jaar	1,10	1,23	1,06
56 jaar en ouder	1,02	1,16	1,00
totaal	1,25	1,35	1,19

Grafiek 4.1 Dynamiek in de branche





Verzuim naar leeftijd en duurklasse

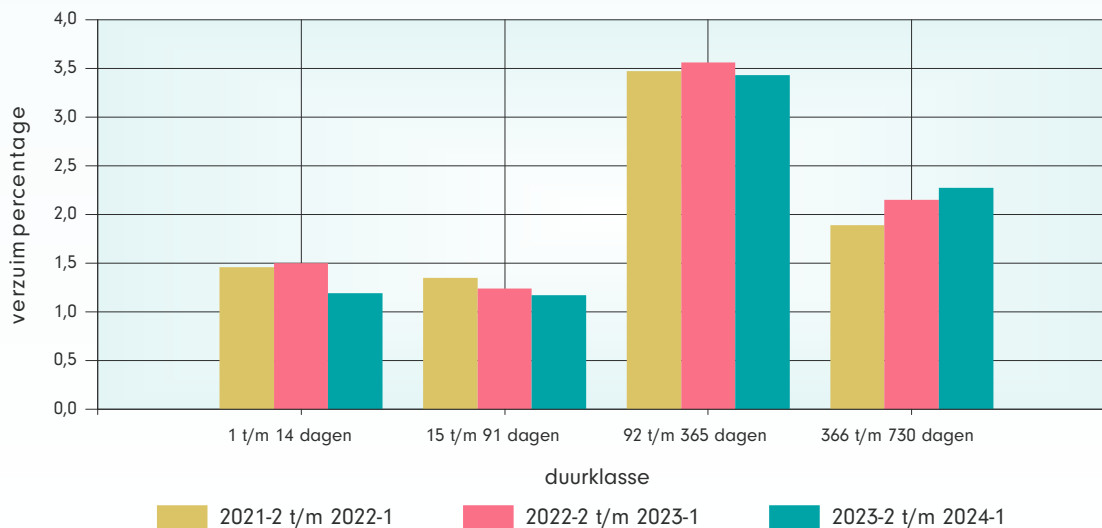
Tabel 5.1 Verzuimpercentage naar duurklasse en leeftijdsklasse per voortschrijdend jaar

2021-2 t/m 2022-1					
Leeftijdsklasse	1-14 dagen	15-91 dagen	92-365 dagen	366-730 dagen	Totaal
25 jaar en jonger	1,87	1,25	2,16	0,81	6,08
26 t/m 35 jaar	1,65	1,25	3,17	1,39	7,46
36 t/m 45 jaar	1,47	1,32	3,55	1,91	8,25
46 t/m 55 jaar	1,27	1,42	3,63	2,21	8,53
56 jaar en ouder	1,17	1,49	4,40	2,81	9,87
totaal	1,46	1,35	3,47	1,89	8,17

2022-2 t/m 2023-1					
Leeftijdsklasse	1-14 dagen	15-91 dagen	92-365 dagen	366-730 dagen	Totaal
25 jaar en jonger	1,82	1,10	2,36	0,86	6,15
26 t/m 35 jaar	1,60	1,08	3,37	1,70	7,76
36 t/m 45 jaar	1,43	1,20	3,56	2,20	8,40
46 t/m 55 jaar	1,40	1,31	3,63	2,33	8,68
56 jaar en ouder	1,37	1,47	4,37	3,20	10,41
totaal	1,50	1,24	3,56	2,15	8,44

2023-2 t/m 2024-1					
Leeftijdsklasse	1-14 dagen	15-91 dagen	92-365 dagen	366-730 dagen	Totaal
25 jaar en jonger	1,51	1,08	2,43	0,83	5,85
26 t/m 35 jaar	1,27	1,07	3,16	1,78	7,28
36 t/m 45 jaar	1,12	1,05	3,48	2,36	8,01
46 t/m 55 jaar	1,10	1,23	3,57	2,53	8,43
56 jaar en ouder	1,06	1,43	4,09	3,28	9,86
totaal	1,19	1,17	3,43	2,27	8,05

Grafiek 5.1 Verzuimpercentage naar duurklasse per voortschrijdend jaar





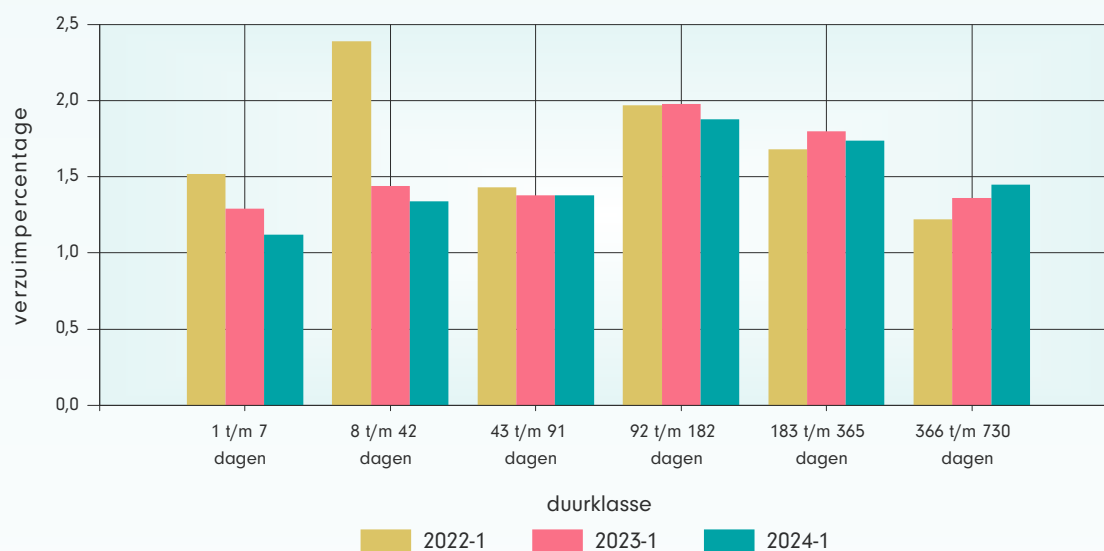
Verzuim naar duurklasse (uitgebreid)

Tabel 6.1 Verzuimpercentage naar duurklasse per kwartaal en voortschrijdend jaar.

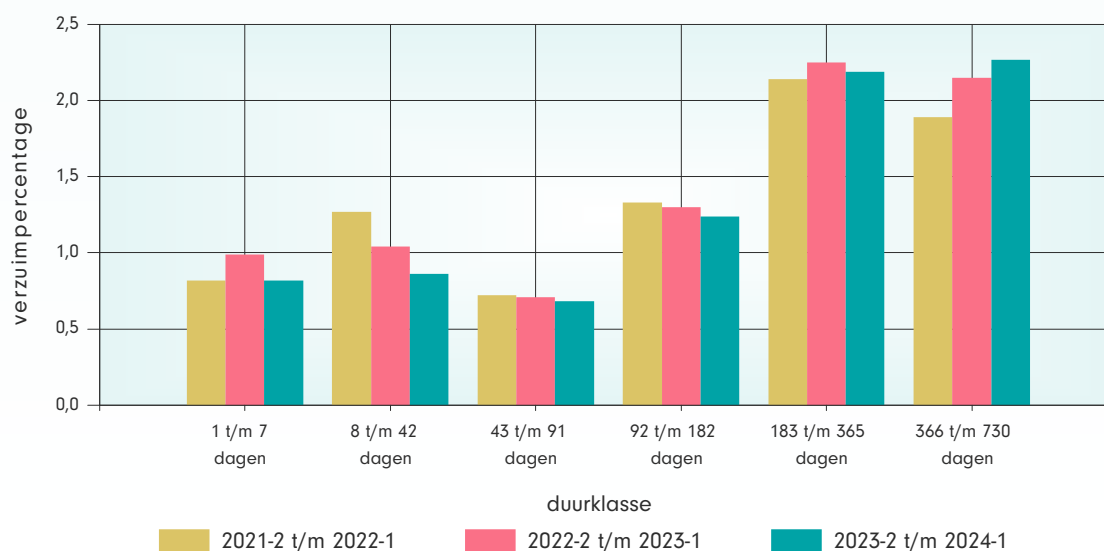
Duurklasse	2022-1	2023-1	2024-1
1 t/m 7 dagen	1,52	1,29	1,12
8 t/m 42 dagen	2,39	1,44	1,34
43 t/m 91 dagen	1,43	1,38	1,38
92 t/m 182 dagen	1,97	1,98	1,88
183 t/m 365 dagen	1,68	1,80	1,74
366 t/m 730 dagen	1,22	1,36	1,45
Totaal	10,20	9,25	8,90

Duurklasse	2021-2 t/m 2022-1	2022-2 t/m 2023-1	2023-2 t/m 2024-1
1 t/m 7 dagen	0,82	0,99	0,82
8 t/m 42 dagen	1,27	1,04	0,86
43 t/m 91 dagen	0,72	0,71	0,68
92 t/m 182 dagen	1,33	1,30	1,24
183 t/m 365 dagen	2,14	2,25	2,19
366 t/m 730 dagen	1,89	2,15	2,27
Totaal	8,17	8,44	8,05

Grafiek 6.1 Verzuimpercentage naar duurklasse per kwartaal



Grafiek 6.2 Verzuimpercentage naar duurklasse per voortschrijdend jaar





Verzuim naar grootteklasse

Tabel 7.1 Verzuimpercentage, meldingsfrequentie en personeelssterkte naar grootteklasse per kwartaal en voortschrijdend jaar

2022-1			
Grootteklasse	VP	MF	PS%
<1.500	10,60	2,12	29,4
1.500-2.000	10,40	2,12	12,8
2.000-2.500	10,16	2,03	14,8
2.500-4.000	10,15	2,02	22,2
>4.000	9,60	1,93	20,8
totaal	10,20	2,05	100,0

2021-2 t/m 2022-1			
Grootteklasse	VP	MF	PS%
<1.500	8,46	1,31	27,9
1.500-2.000	8,19	1,37	14,2
2.000-2.500	8,35	1,19	14,8
2.500-4.000	7,97	1,21	22,3
>4.000	7,89	1,19	20,7
totaal	8,17	1,25	100,0

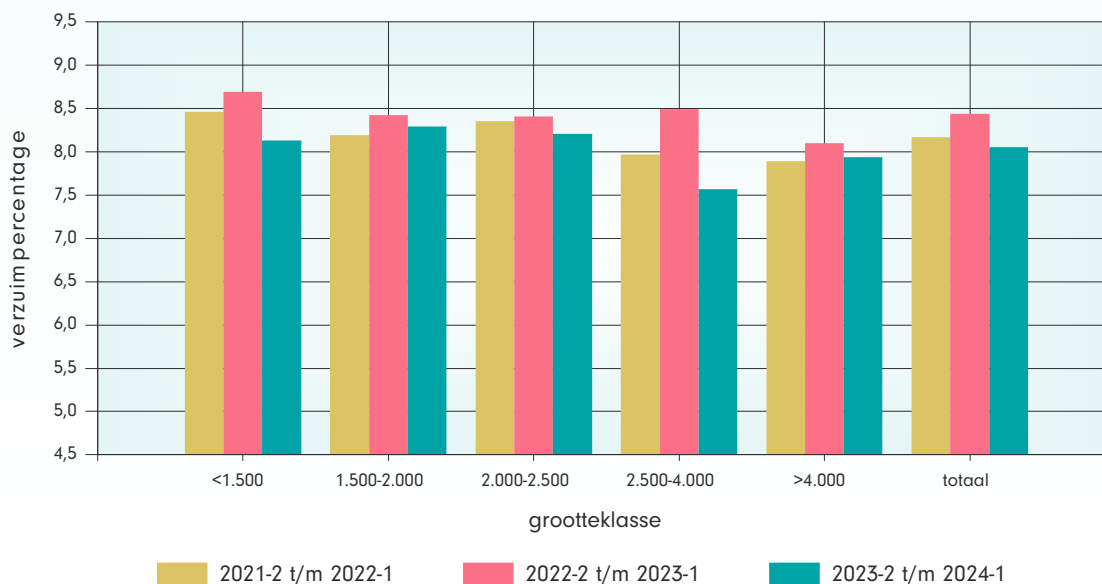
2023-1			
Grootteklasse	VP	MF	PS%
<1.500	9,45	1,75	29,5
1.500-2.000	9,04	1,75	13,2
2.000-2.500	9,46	1,60	20,1
2.500-4.000	8,88	1,66	11,4
>4.000	9,14	1,60	25,9
totaal	9,25	1,67	100,0

2022-2 t/m 2023-1			
Grootteklasse	VP	MF	PS%
<1.500	8,69	1,42	29,7
1.500-2.000	8,42	1,42	13,2
2.000-2.500	8,41	1,24	15,3
2.500-4.000	8,49	1,35	19,9
>4.000	8,10	1,30	21,8
totaal	8,44	1,35	100,0

2024-1			
Grootteklasse	VP	MF	PS%
<1.500	9,07	1,58	30,9
1.500-2.000	9,11	1,61	15,5
2.000-2.500	9,04	1,45	19,6
2.500-4.000	8,22	1,46	12,5
>4.000	8,77	1,49	21,5
totaal	8,90	1,53	100,0

2023-2 t/m 2024-1			
Grootteklasse	VP	MF	PS%
<1.500	8,13	1,24	30,8
1.500-2.000	8,29	1,32	9,7
2.000-2.500	8,21	1,15	25,5
2.500-4.000	7,57	1,13	12,6
>4.000	7,94	1,16	21,5
totaal	8,05	1,19	100,0

Grafiek 7.1 Verzuimpercentage naar grootteklasse per voortschrijdend jaar





Verzuim naar deeltijdklasse

Tabel 8.1 Verzuimpercentage naar deeltijdklasse per kwartaal en voortschrijdend jaar

2022-1		
Deeltijdklasse	VP	PS%
0-40%	8,56	8,9
40-60%	11,04	15,8
60-80%	10,98	39,2
80-100%	9,43	36,2
totaal	10,20	100,0

2021-2 t/m 2022-1		
Deeltijdklasse	VP	PS%
0-40%	6,80	9,1
40-60%	8,92	16,0
60-80%	8,70	39,0
80-100%	7,63	35,9
totaal	8,17	100,0

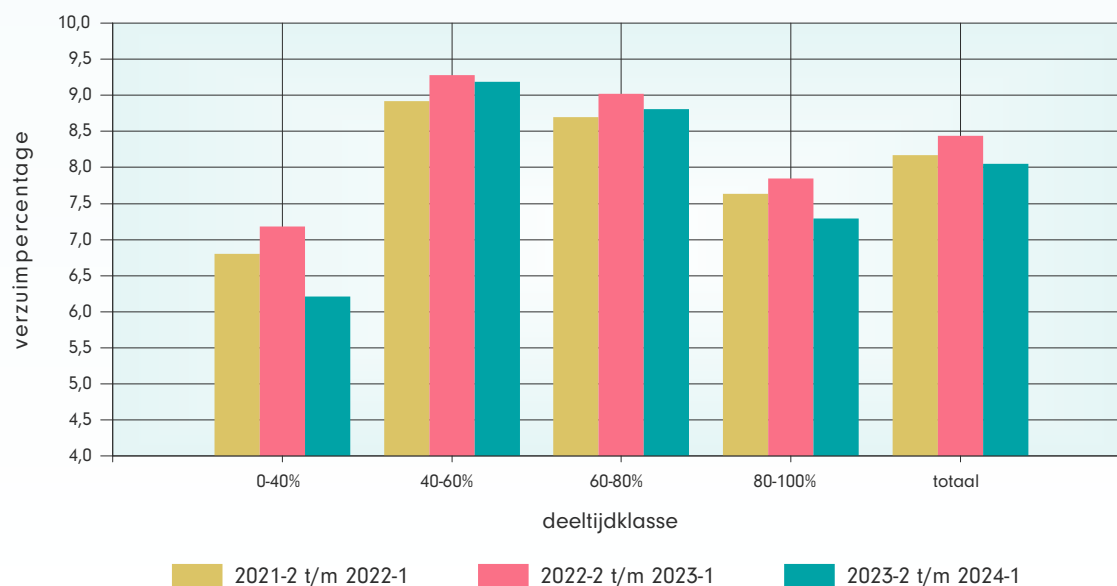
2023-1		
Deeltijdklasse	VP	PS%
0-40%	7,57	8,2
40-60%	10,16	14,6
60-80%	9,86	39,3
80-100%	8,66	37,9
totaal	9,25	100,0

2022-2 t/m 2023-1		
Deeltijdklasse	VP	PS%
0-40%	7,18	8,3
40-60%	9,28	15,0
60-80%	9,02	39,3
80-100%	7,85	37,4
totaal	8,44	100,0

2024-1		
Deeltijdklasse	VP	PS%
0-40%	6,60	7,4
40-60%	10,15	14,2
60-80%	9,82	39,8
80-100%	8,01	38,7
totaal	8,90	100,0

2023-2 t/m 2024-1		
Deeltijdklasse	VP	PS%
0-40%	6,21	7,6
40-60%	9,19	14,5
60-80%	8,81	39,6
80-100%	7,29	38,3
totaal	8,05	100,0

Grafiek 8.1 Verzuimpercentage naar deeltijdklasse per voortschrijdend jaar





Verzuim naar salarisklasse

Tabel 9.1 Verzuimpercentage, meldingsfrequentie en personeelssterkte naar salarisklasse per kwartaal en voortschrijdend jaar

2022-1			
Salarisklasse	VP	MF	PS%
< € 2.750	10,43	2,29	39,2
€ 2.750-3.000	11,76	2,10	37,0
€ 3.000-3.250	9,24	2,03	4,2
€ 3.250-3.500	9,32	1,78	7,7
> € 3.500	6,43	1,26	11,9
totaal	10,20	2,05	100,0

2021-2 t/m 2022-1			
Salarisklasse	VP	MF	PS%
< € 2.750	8,25	1,45	39,2
€ 2.750-3.000	9,49	1,26	37,2
€ 3.000-3.250	7,40	1,16	4,6
€ 3.250-3.500	7,70	1,07	7,3
> € 3.500	5,12	0,75	11,8
totaal	8,17	1,25	100,0

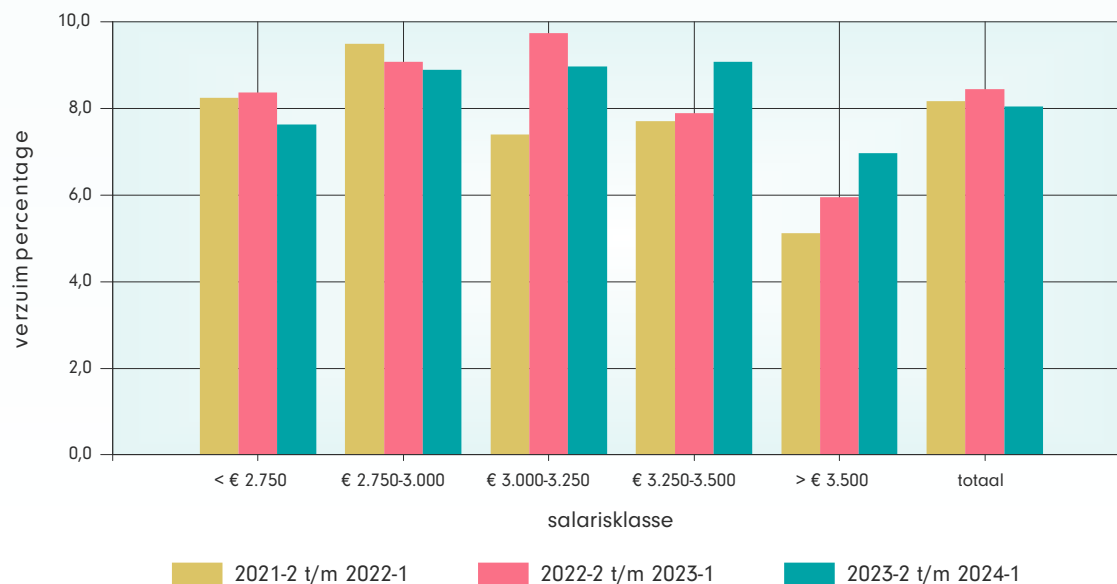
2023-1			
Salarisklasse	VP	MF	PS%
< € 2.750	9,00	1,91	31,4
€ 2.750-3.000	9,91	1,78	12,4
€ 3.000-3.250	10,64	1,69	32,5
€ 3.250-3.500	9,02	1,48	9,3
> € 3.500	6,74	1,15	14,3
totaal	9,25	1,67	100,0

2022-2 t/m 2023-1			
Salarisklasse	VP	MF	PS%
< € 2.750	8,37	1,59	31,8
€ 2.750-3.000	9,07	1,43	13,7
€ 3.000-3.250	9,73	1,33	31,6
€ 3.250-3.500	7,89	1,18	9,1
> € 3.500	5,95	0,90	13,8
totaal	8,44	1,35	100,0

2024-1			
Salarisklasse	VP	MF	PS%
< € 2.750	8,43	1,78	16,1
€ 2.750-3.000	9,55	1,77	14,9
€ 3.000-3.250	9,79	1,63	12,4
€ 3.250-3.500	10,48	1,54	18,5
> € 3.500	7,88	1,28	38,2
totaal	8,90	1,53	100,0

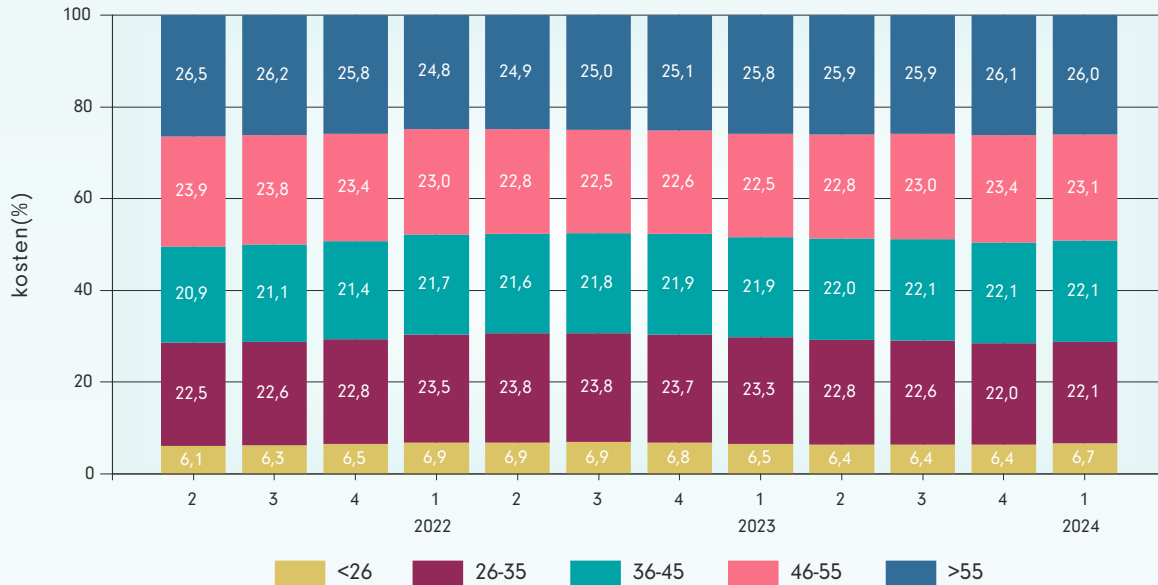
2023-2 t/m 2024-1			
Salarisklasse	VP	MF	PS%
< € 2.750	7,63	1,40	20,6
€ 2.750-3.000	8,89	1,38	14,0
€ 3.000-3.250	8,96	1,21	15,4
€ 3.250-3.500	9,07	1,15	19,1
> € 3.500	6,97	0,98	30,8
totaal	8,05	1,19	100,0

Grafiek 9.1 Verzuimpercentage naar salarisklasse per voortschrijdend jaar





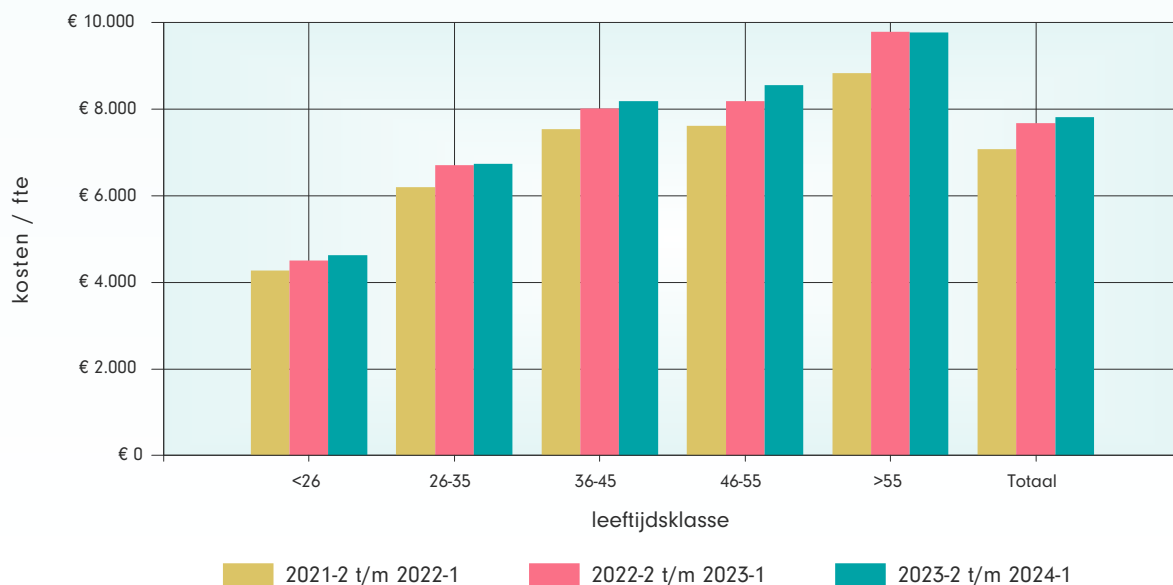
Grafiek 10.1 Verdeling totale verzuimkosten naar leeftijdsklasse per voortschrijdend jaar



Tabel 10.2 Totale verzuimkosten per FTE naar leeftijdsklasse per voortschrijdend jaar

Leeftijdsklasse	2021-2	2022-2	2023-2
	t/m 2022-1	t/m 2023-1	t/m 2024-1
25 jaar en jonger	€ 4.267	€ 4.496	€ 4.631
26 t/m 35 jaar	€ 6.192	€ 6.707	€ 6.736
36 t/m 45 jaar	€ 7.528	€ 8.019	€ 8.178
46 t/m 55 jaar	€ 7.619	€ 8.180	€ 8.544
56 jaar en ouder	€ 8.832	€ 9.776	€ 9.774
totaal	€ 7.076	€ 7.668	€ 7.818

Grafiek 10.2 Totale verzuimkosten per FTE naar leeftijdsklasse per voortschrijdend jaar

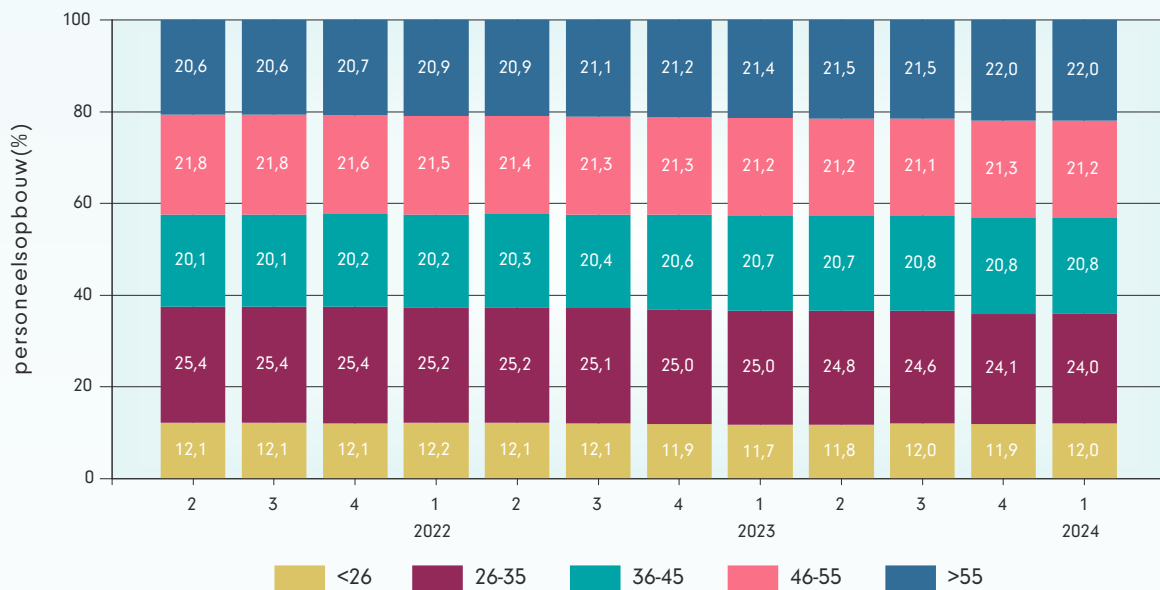




Tabel 11.1 Leeftijdsopbouw in procenten per voortschrijdend jaar

Leeftijdsklasse	2020-3	2020-4	2021-1	2021-2	2021-3	2021-4	2022-1	2022-2	2022-3	2022-4	2023-1	2023-2
	t/m 2021-2	t/m 2021-3	t/m 2021-4	t/m 2022-1	t/m 2022-2	t/m 2022-3	t/m 2022-4	t/m 2023-1	t/m 2023-2	t/m 2023-3	t/m 2023-4	t/m 2024-1
25 jaar en jonger	12,1	12,1	12,1	12,2	12,1	12,1	11,9	11,7	11,8	12,0	11,9	12,0
26 t/m 35 jaar	25,4	25,4	25,4	25,2	25,2	25,1	25,0	25,0	24,8	24,6	24,1	24,0
36 t/m 45 jaar	20,1	20,1	20,2	20,2	20,3	20,4	20,6	20,7	20,7	20,8	20,8	20,8
46 t/m 55 jaar	21,8	21,8	21,7	21,5	21,4	21,3	21,3	21,2	21,2	21,1	21,3	21,2
56 jaar en ouder	20,6	20,6	20,7	20,9	20,9	21,1	21,2	21,4	21,5	21,5	22,0	22,0
 totaal	100,0	100,0	100,0	100,0	100,0	100,0	100,0	100,0	100,0	100,0	100,0	100,0

Grafiek 11.1 Ontwikkeling leeftijdsopbouw per voortschrijdend jaar





Bij de berekening van de in- en uitstroom ligt het accent op het productiepotentieel. Het uitstroompercentage geeft aan welk deel van de beschikbare capaciteit, het gemiddeld aantal FTE's, in de verslagperiode wegens uitdiensttreding de organisatie verlaten heeft.

Het instroompercentage geeft aan welk deel van de beschikbare capaciteit, het gemiddeld aantal FTE's, in de verslagperiode in dienst is gekomen.

De totale in- en uitstroom zijn telkens op 100% gesteld en vervolgens onderverdeeld naar leeftijdscategorieën. Interne mobiliteit wordt niet meegeteld.

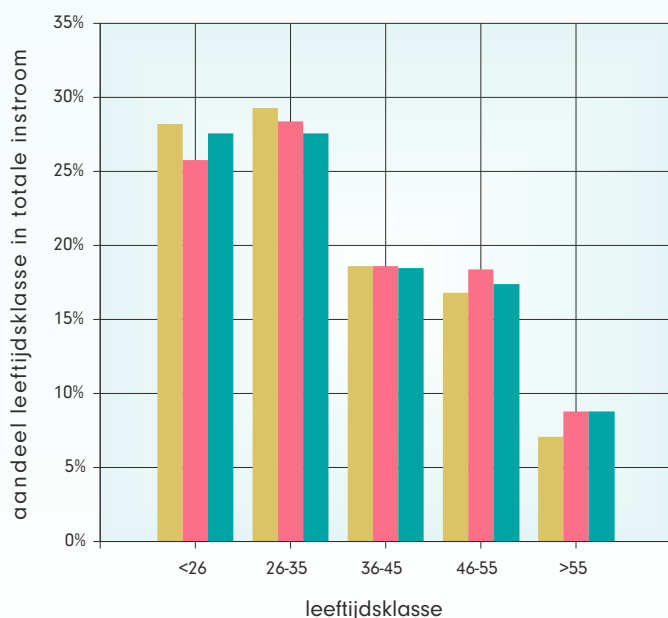
Tabel 12.1 Instroom(%) naar leeftijdsklasse per voortschrijdend jaar

Leeftijdsklasse	2021-2 t/m 2022-1	2022-2 t/m 2023-1	2023-2 t/m 2024-1
25 jaar en jonger	28,2	25,8	27,6
26 t/m 35 jaar	29,3	28,4	27,6
36 t/m 45 jaar	18,6	18,6	18,5
46 t/m 55 jaar	16,8	18,4	17,4
56 jaar en ouder	7,1	8,8	8,8
totale instroom	5,6	6,4	6,2

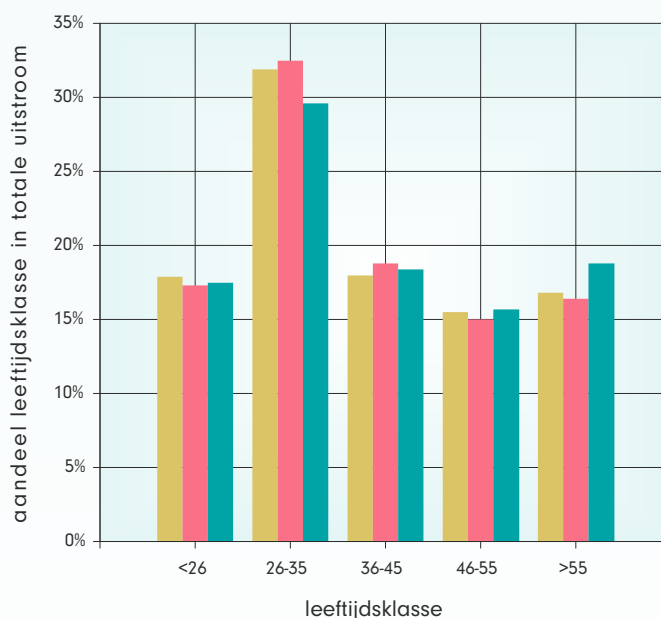
Tabel 12.2 Uitstroom(%) naar leeftijdsklasse per voortschrijdend jaar

Leeftijdsklasse	2021-2 t/m 2022-1	2022-2 t/m 2023-1	2023-2 t/m 2024-1
25 jaar en jonger	17,9	17,3	17,5
26 t/m 35 jaar	31,9	32,5	29,6
36 t/m 45 jaar	18,0	18,8	18,4
46 t/m 55 jaar	15,5	15,0	15,7
56 jaar en ouder	16,8	16,4	18,8
totale uitstroom	6,3	7,0	6,2

Grafiek 12.1 Aandeel leeftijdsklasse in totale instroom



Grafiek 12.2 Aandeel leeftijdsklasse in totale uitstroom



2021-2 t/m 2022-1

2022-2 t/m 2023-1

2023-2 t/m 2024-1



Tabel 13.1 Verzuimpercentage, meldingsfrequentie en personeelssterkte naar regio per kwartaal en voortschrijdend jaar

2022-1			
Regio	VP	MF	PS%
noord	10,42	1,95	16,0
randstad	9,93	1,93	43,8
midden	10,15	2,15	22,9
zuid	10,71	2,29	17,4
totaal	10,20	2,05	100,0

2021-2 t/m 2022-1			
Regio	VP	MF	PS%
noord	8,41	1,14	16,0
randstad	8,05	1,23	43,8
midden	8,02	1,29	22,8
zuid	8,47	1,36	17,4
totaal	8,17	1,25	100,0

2023-1			
Regio	VP	MF	PS%
noord	9,63	1,55	13,2
randstad	9,01	1,64	45,2
midden	9,33	1,70	23,9
zuid	9,48	1,81	17,7
totaal	9,25	1,67	100,0

2022-2 t/m 2023-1			
Regio	VP	MF	PS%
noord	8,85	1,32	13,3
randstad	8,27	1,34	45,6
midden	8,34	1,36	23,2
zuid	8,71	1,39	17,9
totaal	8,44	1,35	100,0

2024-1			
Regio	VP	MF	PS%
noord	9,71	1,43	16,3
randstad	8,71	1,53	45,3
midden	8,82	1,55	22,0
zuid	8,72	1,56	16,4
totaal	8,90	1,53	100,0

2023-2 t/m 2024-1			
Regio	VP	MF	PS%
noord	8,70	1,11	16,5
randstad	7,97	1,24	45,2
midden	7,96	1,19	22,0
zuid	7,77	1,16	16,3
totaal	8,05	1,19	100,0

Grafiek 13.1 Verzuimpercentage naar regio per voortschrijdend jaar





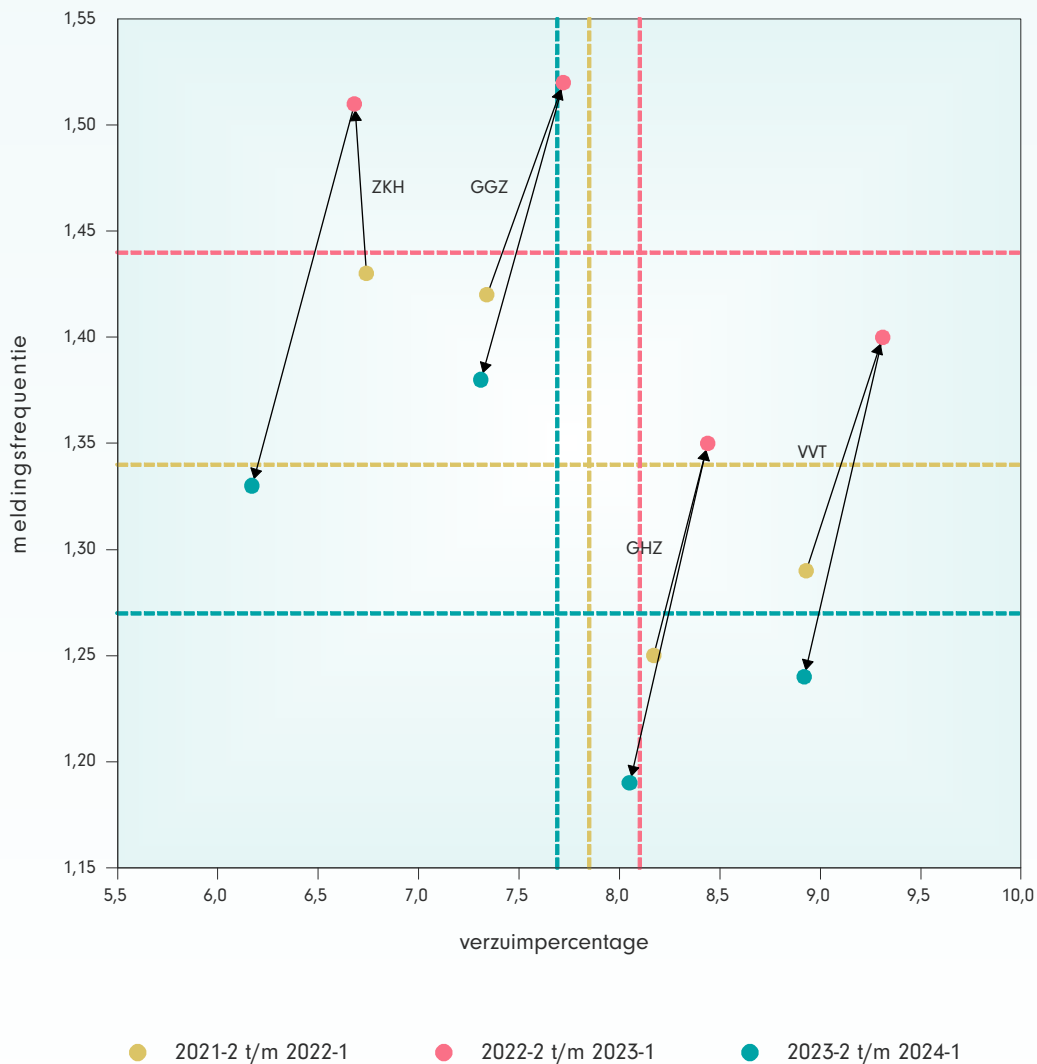
Landelijke verzuimcijfers (Zorgbreed)

Tabel 14.1 Verzuim naar branche per voortschrijdend jaar

Verzuimpercentage	2021-2	2022-2	2023-2
	t/m 2022-1	t/m 2023-1	t/m 2024-1
ZKH	6,74	6,68	6,17
GHZ	8,17	8,44	8,05
GGZ	7,34	7,72	7,31
VVT	8,93	9,31	8,92
zorgbreed	7,85	8,10	7,69

Meldingsfrequentie	2021-2	2022-2	2023-2
	t/m 2022-1	t/m 2023-1	t/m 2024-1
ZKH	1,43	1,51	1,33
GHZ	1,25	1,35	1,19
GGZ	1,42	1,52	1,38
VVT	1,29	1,40	1,24
zorgbreed	1,34	1,44	1,27

Grafiek 14.1 Dynamiek in de Zorg



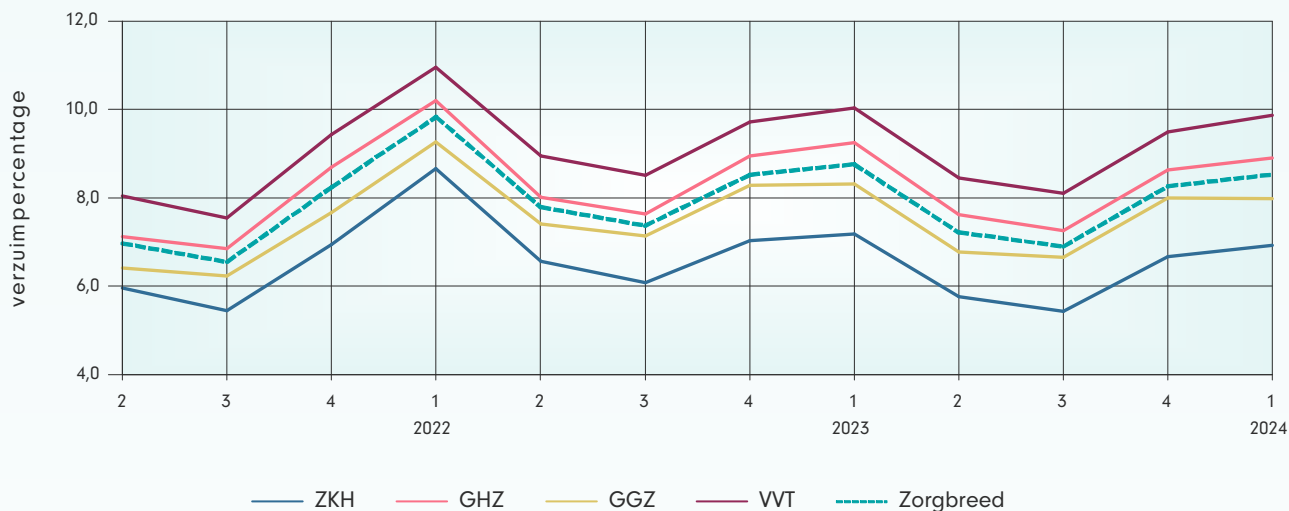


Landelijke verzuimcijfers (Zorgbreed)

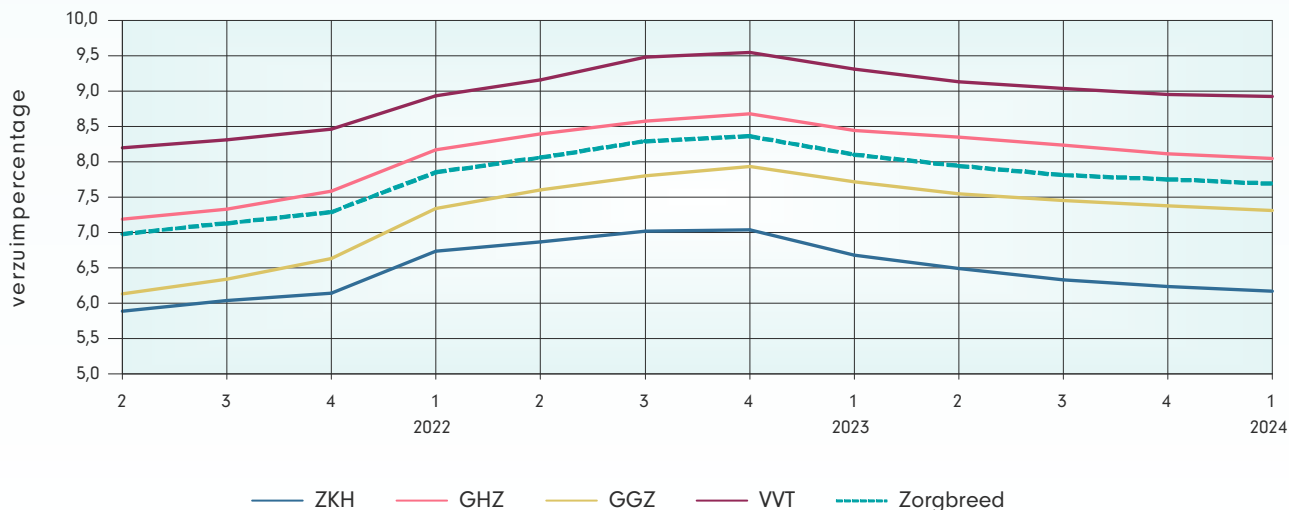
Tabel 14.2 Verzuim naar branche per kwartaal en voortschrijdend jaar

2024-1					2023-2 t/m 2024-1				
Branche	1e zk-jaar	2e zk-jaar	Totaal	PS	Branche	1e zk-jaar	2e zk-jaar	Totaal	PS
ZKH	6,13	0,79	6,93	157.519	ZKH	5,40	0,78	6,17	160.239
GHZ	7,68	1,21	8,90	102.587	GHZ	6,90	1,16	8,05	103.084
GGZ	6,92	1,05	7,98	59.976	GGZ	6,28	1,03	7,31	59.907
VVT	8,55	1,32	9,87	226.248	VVT	7,68	1,25	8,92	227.370
zorgbreed	7,43	1,10	8,53	546.330	zorgbreed	6,63	1,05	7,69	550.600

Grafiek 14.2 Ontwikkeling verzuimpercentages per branche per kwartaal



Grafiek 14.3 Ontwikkeling verzuimpercentages per branche per voortschrijdend jaar





Verzuimpercentage (VP)

Van alle werknemers wordt elke ziektedag in de periode vermenigvuldigd met de bij die dag behorende parttimefactor en de arbeidsongeschiktheidsfactor, waarna deze worden opgeteld. Van alle werknemers (ziek en niet ziek) wordt elke dienstverbanddag in de periode vermenigvuldigd met de bij die dag behorende parttimefactor, waarna deze worden opgeteld. Het totaal aantal ziektedagen wordt gedeeld door het totaal aantal dienstverbanddagen en vermenigvuldigd met 100%.

Verzuimkosten

Onder de directe verzuimkosten wordt door Vernet het bruto uitgekeerd ziekgeld verstaan ofwel de bruto loonkosten van de zieke werknemers (exclusief zwangerschapsuitkeringen), verhoogd met het vakantiegeld (8%) en de werkgeverslasten voor WW, WIA en ziektekostenverzekering (20%). Bij de berekening is uitgegaan van nul wachtdagen, van 100% uitkering in het eerste ziektejaar en van 70% uitkering in het tweede ziektejaar.

Onderzoeken geven aan dat de indirecte verzuimkosten ongeveer zo groot zijn als de directe verzuimkosten. Voor de totale verzuimkosten vermenigvuldigt Vernet derhalve de directe verzuimkosten met de factor 2, Alleen de totale verzuimkosten worden in de rapportages vermeld.

Meldingsfrequentie (MF)

Het aantal ziekmeldingen in een verslagperiode wordt gedeeld door het aantal werknemers in die periode. De meldingsfrequentie in het kwartaal is ongeveer een kwart van de frequentie van het jaar. Om vergelijking met het (voortschrijdend) jaar mogelijk te maken, wordt de meldingsfrequentie van een kwartaal vermenigvuldigd met vier.

Gemiddelde duur (GD)

Het totaal aantal ziektedagen van beëindigde ziektegevallen in een verslagperiode wordt gedeeld door het totaal aantal beëindigde gevallen in de desbetreffende periode. De ziektedagen van beëindigde gevallen zijn alle dagen vanaf de eerste ziektedag tot aan de hersteldatum. De aansluitende ziektedagen die vóór de verslagperiode vallen worden dus ook meegerekend.

Personeelssterkte / aantal werknemers (PS)

Het gemiddeld aantal werknemers in een periode dat in dienst is bij een bedrijf, gebaseerd op het aantal dienstverbanddagen. Het aantal werknemers wordt bepaald aan de hand van de indienst- en uitdienstdata van werknemers. Onder werknemers worden zowel fulltimers als parttimers verstaan. Oproepkrachten, stagiaires en gereïntegreerde WIA-ers worden niet meegeteld.

Voortschrijdend jaar

Voortschrijdende jaren zijn perioden die altijd bestaan uit vier aaneengesloten kwartalen. Steeds wordt het 'oudste' kwartaal weggelaten en het 'nieuwste' kwartaal toegevoegd. Met voortschrijdende jaren wordt de structurele ontwikkeling van het verzuim in beeld gebracht. De cijfers vertonen geen fluctuaties als gevolg van seizoensinvloeden.

Duurklasse

Een verzuimgeval wordt ingedeeld in één van de duurklassen. De totale lengte van het verzuim is bepalend voor de indeling. Deze wordt bepaald vanaf de eerste verzuimdag tot en met de hersteldatum of de einddatum van de verslagperiode. Een verzuimgeval kan slechts in één duurklasse worden ingedeeld en kan maximaal 730 dagen duren.